



Заявление на заключение социального контракта может быть подано в отделение социальной защиты по месту жительства или по месту пребывания.

Консультация по осуществлению предпринимательской деятельности может быть получена в следующих организациях (учреждениях):

«Агентство развития бизнеса и микрокредитная компания» (центр «Мой бизнес»)

Почтовый адрес: 660012, г. Красноярск,
ул. Александра Матросова,
д. 2

Адрес электронной почты: info@agpb24.ru

Телефон (391) 265-44-32

Муниципальное автономное учреждение города Красноярска «Центр содействия малому и среднему предпринимательству» (МАУ «ЦС МСП»)

Почтовый адрес: 660022, г. Красноярск,
ул. Никитина, 3Б

Адрес электронной почты: csmssp@mail.ru

Телефон (391) 276-36-00

Контакты территориального отделения КГКУ «УСЗН» по _____
(указать наименование района/города)

Почтовый адрес: _____

Адрес электронной почты: _____

Телефон _____

Способы записи на прием

- на сайте Министерства социальной политики Красноярского края <https://www.szn24.ru> в разделе «Запись на прием (в УСЗН)».

Специалисты Вашего
территориального отделения
социальной защиты ответят
на Ваши вопросы

www.szn24.ru

Краевое государственное казенное учреждение
«Управление социальной защиты населения»
по Красноярскому краю

**Государственная
социальная помощь
на основании
социального контракта.**



**Мероприятие
«по осуществлению
индивидуальной
предпринимательской
деятельности, в том числе
гражданами, являющимися
самозанятыми»**

Категория лиц, имеющая право на оказание государственной социальной помощи на основании социального контракта:

Проживающие на территории Красноярского края малоимущие одиноко проживающие граждане (малоимущие семьи), которые по независящим от них причинам имеют среднедушевой доход ниже прожиточного минимума, установленного для соответствующих основных социально-демографических групп населения по соответствующей группе территорий Красноярского края.

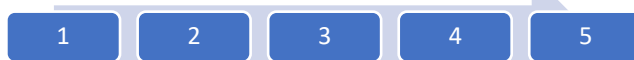
Перечень документов, необходимых для подачи заявления:

- 1) Заявление гражданина (по установленной форме);
- 2) Паспорт гражданина РФ;
- 3) СНИЛС;
- 4) Документы, подтверждающие стоимость планируемых к приобретению основных средств для осуществления индивидуальной предпринимательской деятельности;
- 5) Документы о расходах, связанных с постановкой на учет в качестве индивидуального предпринимателя или налогоплательщика налога на профессиональный доход.



Срок действия социального контракта составляет **не более 12 месяцев**

Этапы действия социального контракта



1 этап – подача заявления о назначении государственной социальной помощи на основании социального контракта;

2 этап – получение консультации в центре «Мой бизнес» или МАУ «ЦС МСП», составление бизнес-плана по дальнейшему осуществлению предпринимательской деятельности;

3 этап – заключение социального контракта;

4 этап – осуществление гражданином предпринимательской деятельности, получение постоянного дохода,

5 этап – предоставление гражданином ежемесячных отчетов о выполнении мероприятий, предусмотренных социальным контрактом в течение всего срока действия социального контракта.



Выплата осуществляется не позднее семи дней с момента **заключения социального контракта**.

Максимальный размер выплаты составляет 250 000 рублей, при условии прохождения получателем обучения размер выплаты может достигать 280 000 рублей.



Гражданин предоставляет **отчет о выполнении мероприятий**, предусмотренных социальным контрактом не позднее 15 числа каждого месяца.

При непредоставлении отчета социальный контракт **расторгается в одностороннем порядке**, а полученная выплата **взыскивается** в судебном порядке.

Перед заключением социального контракта в отношении гражданина разрабатывается **программа социальной адаптации**.

В **течение 2 месяцев** с момента принятия решения о назначении государственной социальной помощи между гражданином и уполномоченным учреждением **заключается социальный контракт**, по которому гражданин **обязуется:**

- осуществлять индивидуальную предпринимательскую деятельность;
- расходовать полученную государственную помощь, на цели, указанные в социальном контракте и программе социальной адаптации.

Также социальным контрактом могут быть предусмотрены **иные обязанности гражданина:**

- прохождение профессионального обучения;
- получение дополнительного образования.



ЦЕЛЬ СОЦИАЛЬНОГО КОНТРАКТА:

осуществление индивидуальной предпринимательской деятельности, в том числе гражданами, являющимися самозанятыми и повышение денежных доходов гражданина (членов его семьи).



Если цели социального контракта **тигнуты**, заявитель **добровольно возмещает денежные средства**, полученные им по социальному контракту, либо они **взыскиваются в судебном порядке**.



Заявление на заключение социального контракта может быть подано в отделение социальной защиты по месту жительства или по месту пребывания.

Консультация по осуществлению предпринимательской деятельности может быть получена в следующих организациях (учреждениях):

«Агентство развития бизнеса и микрокредитная компания» (центр «Мой бизнес»)

Почтовый адрес: 660012, г. Красноярск,
ул. Александра Матросова,
д. 2

Адрес электронной почты: info@agpb24.ru

Телефон (391) 265-44-32

Муниципальное автономное учреждение города Красноярска «Центр содействия малому и среднему предпринимательству» (МАУ «ЦС МСП»)

Почтовый адрес: 660022, г. Красноярск,
ул. Никитина, 3Б

Адрес электронной почты: csmsp@mail.ru

Телефон (391) 276-36-00

Контакты КГКУ «Управление социальной защиты населения»

Почтовый адрес: 660049, г. Красноярск,
пр. Мира, д, 10, пом. 57

Адрес электронной почты: uszn@szn24.ru

Телефон (391) 212-98-80

Способы записи на прием

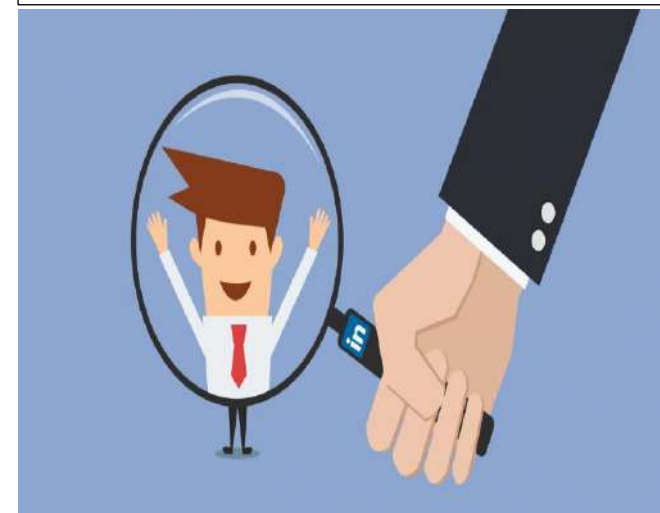
- на сайте Министерства социальной политики Красноярского края <https://www.szn24.ru> в разделе «Запись на прием (в УСЗН)».

Специалисты территориального
отделения ответят на Ваши
вопросы

<https://www.szn24.ru/node/14294>

Краевое государственное казенное учреждение
«Управление социальной защиты населения»
по Красноярскому краю

**Государственная
социальная помощь
на основании
социального контракта.**



**Мероприятие
«по осуществлению
индивидуальной
предпринимательской
деятельности, в том числе
гражданами, являющимися
самозанятыми»**

Категория лиц, имеющая право на оказание государственной социальной помощи на основании социального контракта:

Проживающие на территории Красноярского края малоимущие одиноко проживающие граждане (малоимущие семьи), которые по независящим от них причинам имеют среднедушевой доход ниже прожиточного минимума, установленного для соответствующих основных социально-демографических групп населения по соответствующей группе территорий Красноярского края.

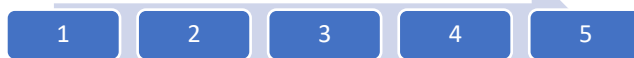
Перечень документов, необходимых для подачи заявления:

- б) Заявление гражданина (по установленной форме);
- 7) Паспорт гражданина РФ;
- 8) СНИЛС;
- 9) Документы, подтверждающие стоимость планируемых к приобретению основных средств для осуществления индивидуальной предпринимательской деятельности;
- 10) Документы о расходах, связанных с постановкой на учет в качестве индивидуального предпринимателя или налогоплательщика налога на профессиональный доход.



Срок действия социального контракта составляет **не более 12 месяцев**

Этапы действия социального контракта



1 этап – подача заявления о назначении государственной социальной помощи на основании социального контракта;

2 этап – получение консультации в центре «Мой бизнес» или МАУ «ЦС МСП», составление бизнес-плана по дальнейшему осуществлению предпринимательской деятельности;

3 этап – заключение социального контракта;

4 этап – осуществление гражданином предпринимательской деятельности, получение постоянного дохода,

5 этап – предоставление гражданином ежемесячных отчетов о выполнении мероприятий, предусмотренных социальным контрактом в течение всего срока действия социального контракта.



Выплата осуществляется не позднее семи дней с момента **заключения социального контракта**.

Максимальный размер выплаты составляет 250 000 рублей, при условии прохождения получателем обучения размер выплаты может достигать 280 000 рублей.



Гражданин предоставляет **отчет о выполнении мероприятий**, предусмотренных социальным контрактом не позднее 15 числа каждого месяца.

При непредоставлении отчета социальный контракт **расторгается в одностороннем порядке**, а полученная выплата **взыскивается** в судебном порядке.

Перед заключением социального контракта в отношении гражданина разрабатывается **программа социальной адаптации**.

В **течение 2 месяцев** с момента принятия решения о назначении государственной социальной помощи между гражданином и уполномоченным учреждением **заключается социальный контракт**, по которому гражданин **обязуется:**

- осуществлять индивидуальную предпринимательскую деятельность;
- расходовать полученную государственную помощь, на цели, указанные в социальном контракте и программе социальной адаптации.

Также социальным контрактом могут быть предусмотрены **иные обязанности гражданина:**

- прохождение профессионального обучения;
- получение дополнительного образования.



ЦЕЛЬ СОЦИАЛЬНОГО КОНТРАКТА:

осуществление индивидуальной предпринимательской деятельности, в том числе гражданами, являющимися самозанятыми и повышение денежных доходов гражданина (членов его семьи).



Если цели социального контракта **тигнуты**, заявитель **добровольно возмещает денежные средства**, полученные им по социальному контракту, либо они **взыскиваются в судебном порядке**.

